

Аналитический материал

Отчет по реализации проекта «Применение подхода DEGURBA (UN HABITAT) для оценки уровня урбанизации в отдельных регионах Казахстана»

Введение: Настоящий отчет представляет результаты применения метода определения степени урбанизации DEGURBA, одобренный ООН в 2020 году, для оценки уровня урбанизации в Акмолинской и Алматинской областях, а также влияние городских центров Астана и Алматы на уровень урбанизации этих областей.

Применение метода DEGURBA к данным численности населения на начало 2022 года по населенным пунктам с учетом итогов Переписи населения 2021 года, было осуществлено с использованием геопространственных данных населенных пунктов (в формате шейп-файла) и открытых бесплатных инструментов, разработанных Проектом «Глобальный слой населенных пунктов» (GHSL) Европейской комиссии.

Результаты применения метода DEGURBA показали, что доля городского населения Алматинской области увеличилась с 16,2% до 78,1%, доля городского населения Акмолинской области увеличилась с 55,8% до 65,3%.

Основные преимущества метода DEGURBA:

- использование сетки населения, которая уменьшает смещение, вызванное различными формами и размерами различных пространственных единиц;
- применение одних и тех же порогов численности населения и плотности по всему миру, что позволяет сравнивать результаты в глобальном масштабе;
- предоставление согласованного способа картографирования городского и сельского континуума с указанием степени урбанизации и сельской местности каждой пространственной единицы;
- единообразии в измерении, на которое не влияет уровень развития территории, т. е. в отличие от использования услуг для определения городской территории, этот подход помогает определить территорий, которые квалифицируются как городские и

где услуги должны быть доступны.

- способность охватить агломерацию;
- простота применения и экономичность.

Акцент делается на том, что DEGURBA предназначена для дополнения, а не замены национальных определений, следовательно, страновые данные могут быть согласованы с DEGURBA и страновыми определениями и применяться в соответствии с желаемым контекстом.

В рамках реализации проекта проделан ряд работ по чистке шейп-файла и присвоения численности населения населенных пунктов к полигонам этих населенных пунктов.

Создавались отсутствующие полигоны. Мультиполигоны (explode multiple polygons to single polygons) разъединялись в единичные. В шейп-файле были актуализированы наименования населенных пунктов и внедрены коды КАТО.

Использованные данные и инструменты

1. Геопространственные данные населенных пунктов в формате Shape-file от АО «Гарыш сапары» 2022 года,
2. Численность населения населенных пунктов на начало 2022г. с учетом итогов Переписи населения 2021 года.
3. Данные «Глобальный слой населенных пунктов»:
Сетка застроенных объемов территорий за 2020 год, разрешение 100 куб.метров;
Сетка суши за 2020 года, разрешение 1000 метров;
4. Инструменты «Глобальный слой населенных пунктов»:
GHSPopulationtoGrid – Приложение для получения сетки населения;
GHSDegreeofUrbanizationGrid – Приложение для получения сетки уровня урбанизации;
GHSTerritorialUnitClassifier – Приложение для получения классификации населенных пунктов.

Загрузив в GHS PopulationtoGrid сетку застроенных объемов и численность населения населенных пунктов получена сетка населения, где численность населения населенного пункта распределяется согласно долям застроенных объемов в этих ячейках. Используя полученную сетку населения и сетку суши получена сетка уровня урбанизации на двух уровнях.

1st level

		Minimum population size of the cluster of cells (settlement size, inhabitants)		No minimum population size (not an entity)
		≥ 50 k	50 k - 5 k	
Population density of cells, inhabitants / km ²	≥1500	Urban Centre	Urban Cluster	Rural Grid Cells
	1500 - 300			
	300 - 50			
	<50			

2nd level

		Minimum population size of the cluster of cells (settlement size, inhabitants)			No minimum population size (not an entity)
		≥ 50 k	50 k - 5 k	5 k - 0.5 k	
Population density of cells, inhabitants / km ²	≥1500	Urban Centre	Dense Urban Cluster	Rural Cluster	Suburban or peri-urban grid cells
	1500 - 300		Semi-dense Urban Cluster		
	300 - 50			Low Density rural grid cells	
	<50			Very Low Density rural grid cells	

Рисунок 1. Параметры классификации ячеек сетки населения

На первом уровне вся территория делится на три класса. Первый класс – городские центры. К городским центрам относятся ячейки с плотностью 1500 и более человек на 1 кв. км и общая сумма населения таких прилегающих ячеек с четырехсторонним соседством должна составить 50 000 и более человек. К городским кластерам относятся ячейки с плотностью от 300 до 1500 человек на 1 кв. км и общая сумма населения таких прилегающих ячеек с восьмисторонним (восьмиточечным) соседством должна составить от 5000 до 50 000 человек. Все остальные ячейки не классифицированные как городские центры или городские кластеры образуют сельские ячейки сетки.

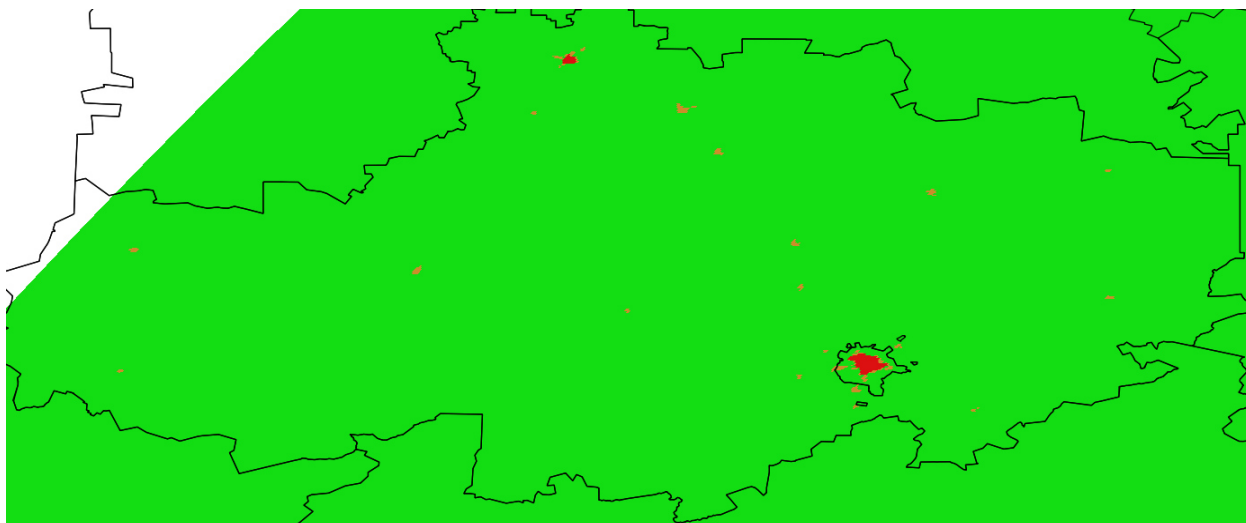


Рисунок 2. Классификация территорий Акмолинской области и г.Астана на растровые городские центры, городские кластеры и сельские ячейки сетки.

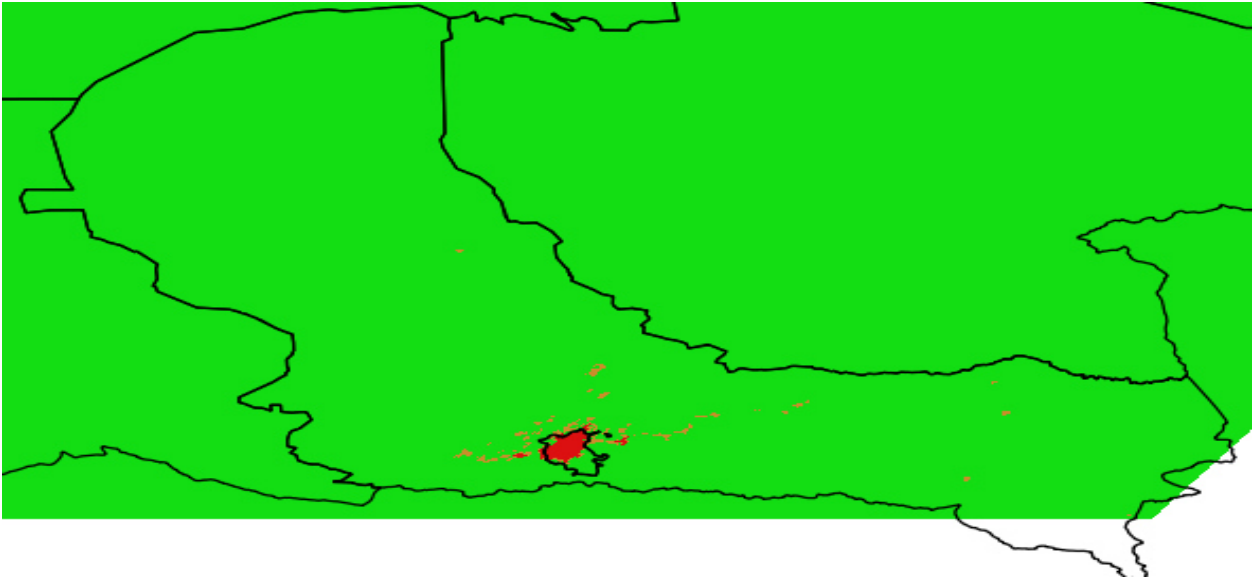


Рисунок 3. Классификация территорий Алматинской области и г.Алматы на растровые городские центры, городские кластеры и сельские ячейки сетки.

На втором уровне «Городской кластер» подразделяется на подклассы «Плотный городской кластер», «Полу-плотный городской кластер» и «Пригородные ячейки сетки». «Сельские ячейки сетки» подразделяются на «Сельский кластер», «Сельские ячейки сетки с низкой плотностью» и «Сельские ячейки сетки с очень низкой плотностью» в зависимости от плотности ячеек и численности населения в этих ячейках в соответствии с параметрами классификации ячеек сетки с учетом 8-стороннего соседства и общей численности ячеек.

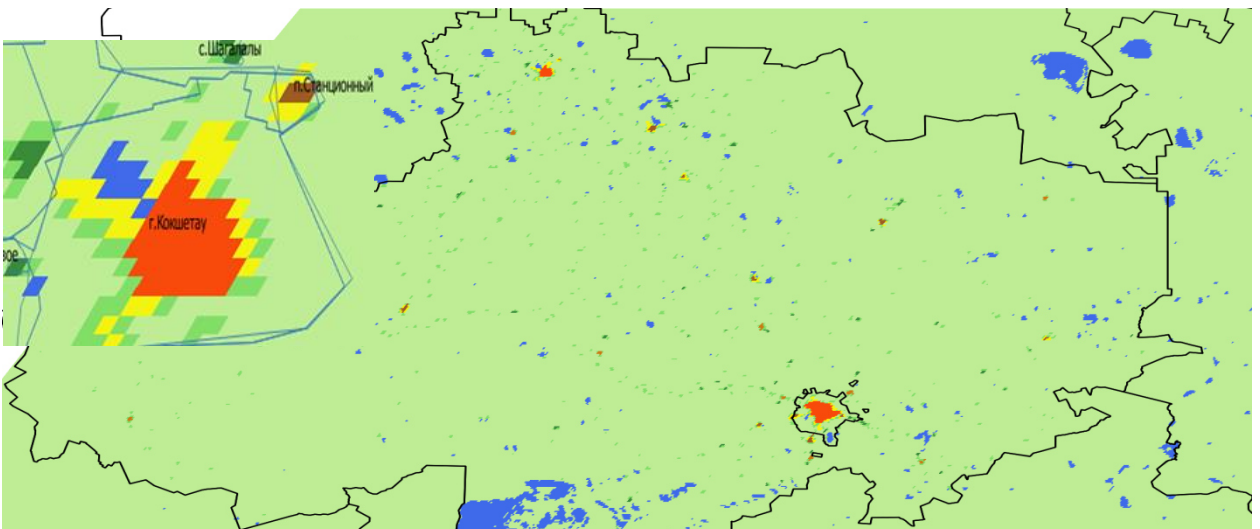
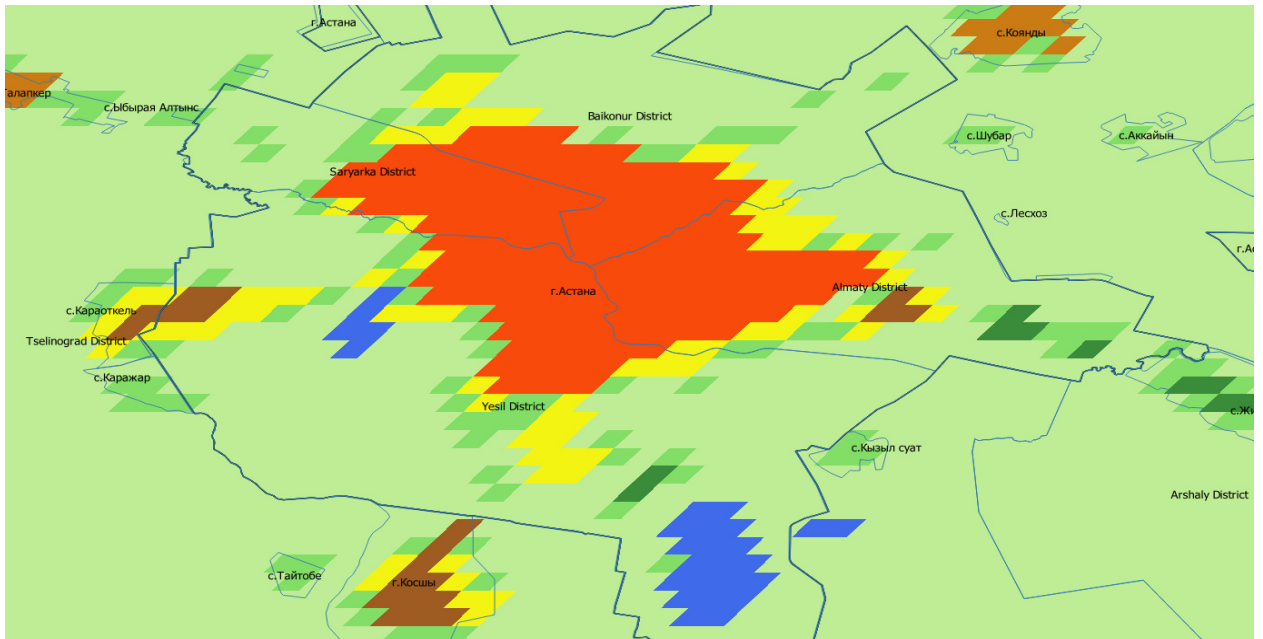


Рисунок 4. Сетка уровня урбанизации Акмолинской области.

В Акмолинской области имеется единственный городской центр – г.Кокшетау.

Рисунок 5. Сетка уровня урбанизации г.Астана



Центральная часть территории Астаны определена как городской центр с плотностью более 1500 человек на 1 кв.км, затем плотность уменьшается сначала до пригородных ячеек, затем до сельских ячеек сетки с низкой плотностью, еще ближе к административным границам - территория почти не населена. Кроме того, на территории Астаны микрорайоны Уркер Есильского района и Интернациональный Алматинского района классифицированы как плотные городские кластеры с плотностью 1500 человек на кв.км и общей численностью до 50000 человек.

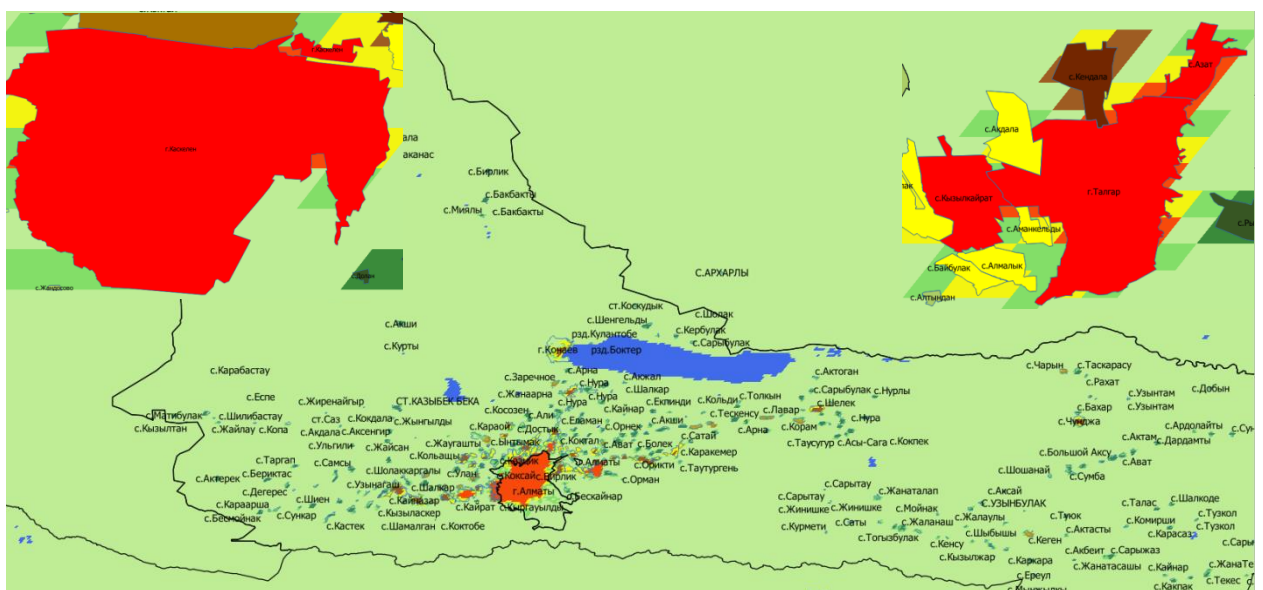


Рисунок 6. Сетка урбанизации Алматинской области.

В Алматинской области два города классифицированы как городские центры - г.Каскелен и г.Талгар с селами Азат и Кызылкайрат. Кроме того, несколько сел Карасайского, Илийского и Талгарского районов образовали общий городской центр с г.Алматы (рис.7).

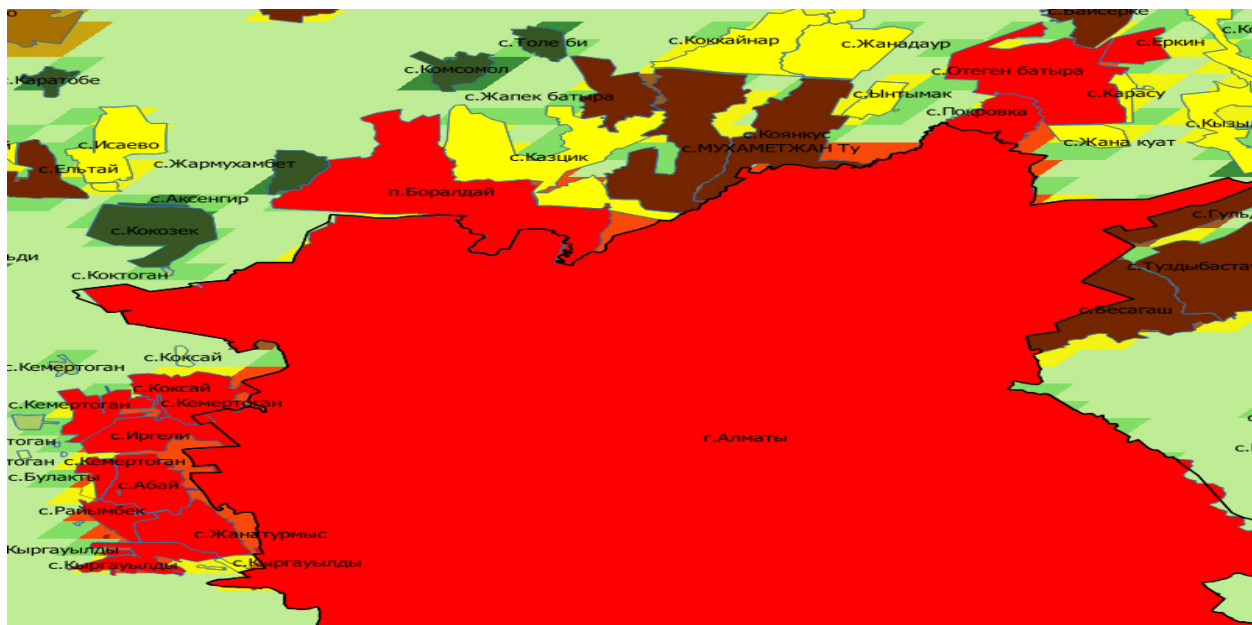


Рисунок 7. Населенные пункты Алматинской области

На основании сложившейся сетки уровня урбанизации получена классификация населенных пунктов в соответствии со следующими параметрами:

Крупные города (Cities)	$\geq 50\%$ населения в городских центрах
Города средней плотности (Dense towns)	Большая доля населения проживает в плотном городском кластере
Города с полу-плотной плотностью (Semi-densetowns)	Большая доля населения проживает в полу-плотном городском кластере
Пригород (Suburbs)	$\geq 50\%$ населения в пригородных ячейках городского кластера
Села (Villages)	Большая доля населения проживает в сельском кластере
Малонаселенная сельская местность (Dispersedruralareas)	Большая доля населения проживает в сельских ячейках сетки с низкой плотностью
Почти ненаселенная местность (Mostlyuninhabitedareas)	Большая доля населения проживает в сельских ячейках сетки с очень низкой плотностью

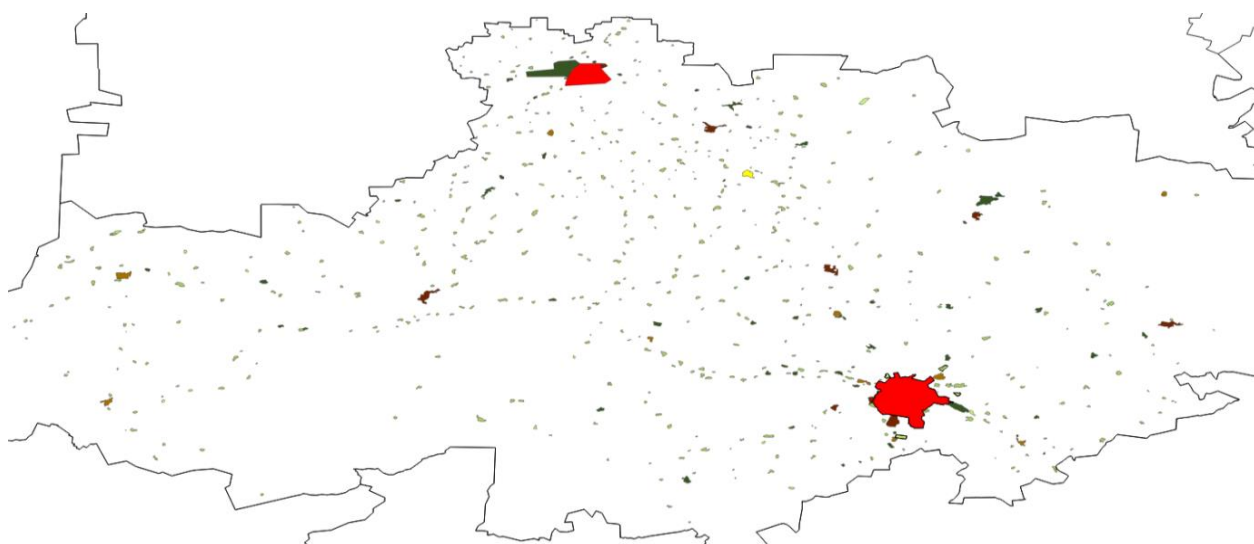


Рисунок 8. Классификация населенных пунктов Акмолинской области

В Акмолинской области - один город с высокой плотностью (крупный город/city) – г.Кокшетау, 9 населенных пунктов со средней плотностью, классифицированные как города (город со средней плотностью/dense town), 11 населенных пунктов с полу-плотной плотностью (полу-плотный малый город/semi-dense town), 1 пригород, 58 сел, 427 малонаселенных населенных пунктов, 102 почти ненаселенных населенных пунктов. Количество городских населенных пунктов увеличилось с 16 до 22. Количество территориальных единиц, классифицированных как сельские, уменьшилось с 593 до 587.

В крупном городе Акмолинской области проживает 21,9% населения области, в «городах со средней плотностью» – 31,0%, в «полу-плотных малых городах» 10,1%, в пригороде -2,3%, в селах 14%, в малонаселенных населенных пунктах – 19,8%, в почти ненаселенной местности 0,9% населения.

В Алматинской области 16 населенных пунктов с высокой плотностью, 33 населенных пункта со средней плотностью и 22 населенных пункта с полу-плотной плотностью, 41 пригород, 154 сел, 103 малонаселенных населенных пункта, 27 почти ненаселенных населенных пунктов.

Количество городских населенных пунктов увеличилось с 4 до 92 единиц. Количество территориальных единиц, классифицированных как сельские, уменьшилось с 392 до 284.

В «крупных городах» Алматинской области проживает 20,8% населения области, в «городах со средней плотностью» – 37,4%, в «полу-плотных малых городах» 7,6%, в пригороде -10,5%, в селах 21,5%, в малонаселенных населенных пунктах – 2,6%, в почти ненаселенной местности 0,1% населения (Таблица 1).

Количество и численность населения населенных пунктов согласно классификации DEGURBA

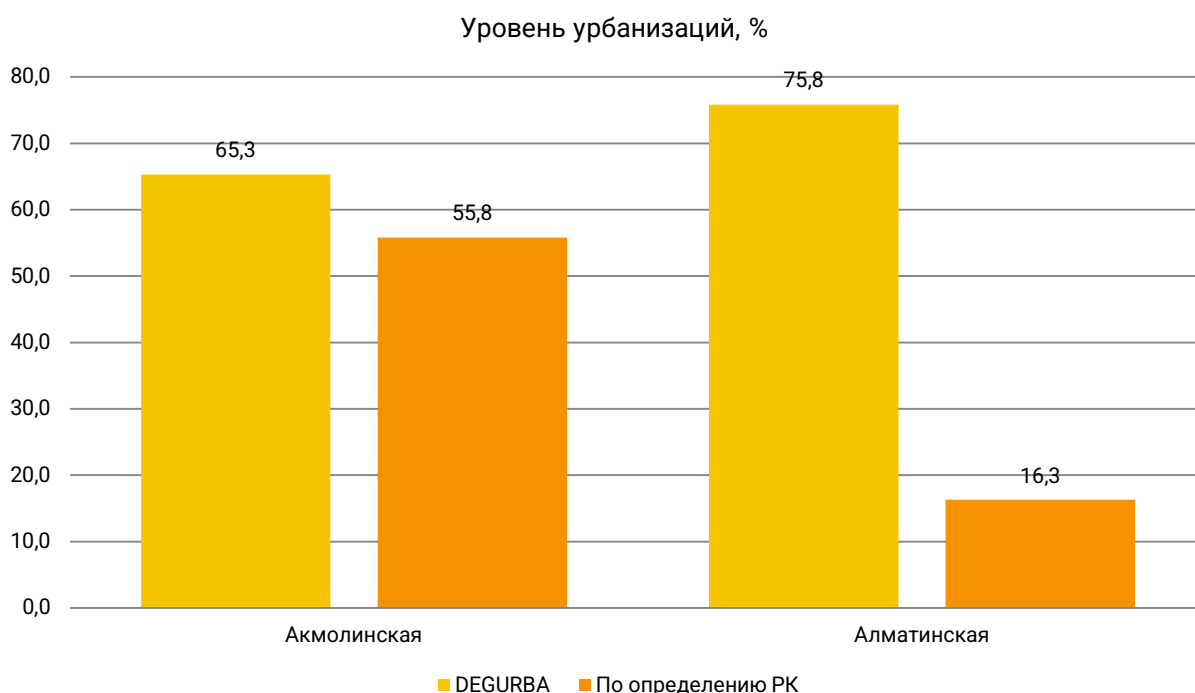
Таблица 1

	DEGURBA, АТЕ									По казахстанскому определению, АТЕ	
	Крупные города (с высокой плотностью)	Средние и малые города				Сельская местность				Городская местность	Сельская местность
			Средние города (со средней плотностью)	Малые города (с полуплотной плотностью)	Пригород		Села	Малонаселенная сельская местность	Почти ненаселенная местность		
Акмолинская	1	21	9	11	1	587	58	427	102	16	593
Алматинская	16	96	33	22	41	284	154	103	27	4	392
г.Астана	1	-	-	-	-	-	-	-	-	1	-
г.Алматы	1	-	-	-	-	-	-	-	-	1	-

	DEGURBA, человек									По казахстанскому определению, человек	
	Крупные города (с высокой плотностью)	Средние и малые города				Сельская местность				Городская местность	Сельская местность
			Средние города (со средней плотностью)	Малые города (с полуплотной плотностью)	Пригород		Села	Малонаселенная сельская местность	Почти ненаселенная местность		
Акмолинская	172 315	340 673	243 331	79 288	18 054	272 743	110 048	155 905	6 790	438 207	347 524
Алматинская	299 805	822 115	554 121	113 117	154 877	358 688	318 610	39 130	948	241 061	1 239 547
г.Астана	1 296 311	-	-	-	-	-	-	-	-	1 296 311	-
г.Алматы	2 101 485	-	-	-	-	-	-	-	-	2 101 485	-

Как итоговый результат применения метода DEGURBA к численности населения населенных пунктов Акмолинской и Алматинской областей, общий уровень урбанизации на начало 2022 года по методу DEGURBA в Акмолинской области составил 65,3% и в сравнении с уровнем урбанизации области по казахстанскому определению городской местности вырос на 9,5 процентных пунктов.

Общий уровень урбанизации по методу DEGURBA в Алматинской области составил 75,8%, увеличившись в сравнении с уровнем урбанизации области по казахстанскому определению городской местности в разы (или на 59,7 процентных пунктов).



Плотные средние города Акмолинской области

Населенный пункт	Район	Численность
г.Атбасар	Атбасарский район	31 324
г.Акколь	Аккольский район	16 048
г.Степногорск	Степногорск Г.А.	49 783
г.Ерейментау	Ерейментауский район	12 582
г.Щучинск	Бурабайский район	47 512
с.Караоткель	Коргалжынский район	9 884
г.Косшы	Косшы Г.А.	48 985
с.Акмол	Коргалжынский район	13 544
п.Станционный	Кокшетау Г.А.	13 669

Полу-плотные малые города Акмолинской области

Населенный пункт	Район	Численность
с.Астраханка	Астраханский район	6 082
с.Зеренда	Зерендинский район	7 167
г.Есиль	Есильский район	11 432
г.Державинск	Жаркаинский район	7 070
п.Аршалы	Аршалынский район	7 946
п.Бестобе	Степногорск Г.А.	5 985
п.Шортанды	Шортандинский район	6 558
с.Степное	Шортандинский район	1 329
с.Талапкер	Целиноградский район	8 031
с.Коянды	Целиноградский район	9 687
с.Кабанбай баты	Целиноградский район	8 001

Пригородный населенный пункт Акмолинской области

Населенный пункт	Район	Численность
г.Макинск	Буландынский район	18054

Крупные города Алматинской области

Населенный пункт	Район	Численность	Городской центр
с.Азат	Енбекшиказахский район	4 941	г.Талгар
п.Боралдай	Илийский район	36 599	г.Алматы
с.Покровка	Илийский район	5 156	г.Алматы
с.Отеген батыра	Илийский район	32 122	г.Алматы
с.Абай	Карасайский район	8 463	г.Алматы
с.Кемертоган	Карасайский район	5 770	г.Алматы
с.Коксай	Карасайский район	10 696	г.Алматы
с.Булакты	Карасайский район	3 682	г.Алматы
с.Жанатурмыс	Карасайский район	4 554	г.Алматы
с.Иргели	Карасайский район	16 856	г.Алматы
с.Райымбек	Карасайский район	6 038	г.Алматы
с.Кыргауылды	Карасайский район	8 708	г.Алматы
г.Талгар	Талгарский район	64 372	г.Алматы
с.Еркин	Талгарский район	2 758	г.Алматы
с.Кызылкайрат	Талгарский район	8 379	г.Талгар
г.Каскелен	Каскелен Г.А.	80 711	г.Каскелен

Плотные средние города Алматинской области

Населенный пункт	Район	Численность	Населенный пункт	Район	Численность
г.Қонаев	Қонаев Г.А.	54 662	с.Гульдала	Талгарский район	9 118
с.Кайназар	Енбекшиказахский район	9 536	с.Бесагаш	Талгарский район	16 948
г.Есик	Енбекшиказахский район	41 316	с.Достык	Талгарский район	359
с.Байтерек	Енбекшиказахский район	11 239	с.Туздыбастау	Талгарский район	22 080
с.Коктобе	Енбекшиказахский район	4 254	с.Кендала	Талгарский район	17 329
с.Шелек	Енбекшиказахский район	29 316	с.Киши Байсерке	Талгарский район	1 976
с.Рахат	Енбекшиказахский район	9 676	с.Панфилово	Талгарский район	14 086
с.Кызылжар	Енбекшиказахский район	4 559	с.Чунджа	Уйгурский район	22 219
с.Жанақурылыс	Жамбылский район	5 894	с.Туймебаева	Илийский район	21 311
с.Узынағаш	Жамбылский район	47 012	с.Коянқус	Илийский район	6 536
с.Каргалы	Жамбылский район	31 640	с.Жетыген	Илийский район	20 709
с.Жалпаксай	Карасайский район	7 701	с.Караой	Илийский район	9 587
с.Береке	Карасайский район	6 894	с.Жапек батыра	Илийский район	12 702
с.Ельтай	Карасайский район	3 000	с.Чапаево	Илийский район	10 742
с.Шамалган	Карасайский район	29 287	с.Байсерке	Илийский район	26 830
с.Кольащы	Карасайский район	6 581			
с.Кошмамбет	Карасайский район	8 184			
с.Жибек Жолы	Карасайский район	30 838			

Полу-плотные малые города Алматинской области

Населенный пункт	Район	Численность
с.Жанашар	Енбекшиказахский район	5 717
с.Казахстан	Енбекшиказахский район	3 984
с.Байдибек би	Енбекшиказахский район	10 765
с.Достык	Енбекшиказахский район	3 374
с.ИМ.Ж.КАЙЫПОВА	Енбекшиказахский район	2 564
с.Корам	Енбекшиказахский район	6 553
с.Каратурык	Енбекшиказахский район	3 790
с.Мынбаево	Жамбылский район	5 428
с.Междуреченско	Илийский район	12 008
с.Жамбыл	Карасайский район	4 447
с.Айтей	Карасайский район	7 061
с.Батан	Карасайский район	2 931
с.Кумарал	Карасайский район	1 365
с.Улан	Карасайский район	3 200
с.Уштерек	Карасайский район	4 098
с.Нарынкол	Райымбекский район	6 171
с.Туменбай	Кегенский район	276
с.Кеген	Кегенский район	8 783
с.Заречное	Қонаев Г.А.	5 467
с.Баканас	Балхашский район	6 296
с.Чарын	Уйгурский район	6 237
с.Енбекши	Карасайский район	2 602

Пригородные населенные пункты Алматинской области

Населенный пункт	Район	Численность	Населенный пункт	Район	Численность
с.Казтая Улгара	Енбекшиказахский район	2 658	с.Ақдала	Талгарский район	1 745
с.Каракемер	Енбекшиказахский район	6 502	с.Ақтас	Талгарский район	1 944
с.Орикти	Енбекшиказахский район	4 478	с.Алмалык	Талгарский район	1 056
с.Сатай	Енбекшиказахский район	920	с.Аманкельды	Талгарский район	1 025
с.Толе би	Енбекшиказахский район	2 803	с.Арқабай	Талгарский район	1 272
с.Тургень	Енбекшиказахский район	14 026	с.Байбулак	Талгарский район	566
с.Кайназар	Жамбылский район	7 599	с.Белбулак	Талгарский район	9 294
с.71 Разъезд	Карасайский район	912	с.Бирлик	Талгарский район	3 289
с.Алмалыбак	Карасайский район	4 744	с.Жана куат	Талгарский район	1 039
с.Бекболат АШЕК	Карасайский район	5 246	с.Карабулак	Талгарский район	4 935
с.Ельтай	Карасайский район	102	с.Коктал	Талгарский район	2 400
с.Жандосово	Карасайский район	6 688	с.Кызылту	Талгарский район	8 900
с.Исаево	Карасайский район	3 792	с.Талдыбулак	Талгарский район	5 629
с.Кайнар	Карасайский район	1 873	с.Чимбулак	Талгарский район	635
с.Кайрат	Карасайский район	360	с.Екпінды	Илийский район	3 809
с.Кумтоган	Карасайский район	614	с.Жанадаур	Илийский район	5 061
с.Кыргауылды	Карасайский район	200	с.Жанаталап	Илийский район	2 829
с.Райымбек	Карасайский район	1 000	с.Казцик	Илийский район	14 889
с.Сауыншы	Карасайский район	358	с.Карасу	Илийский район	2 298
с.Шалкар	Карасайский район	4 224	с.Коккайнар	Илийский район	8 605
			с.Ынтымак	Илийский район	4 558

Ответственные
за выпуск:
Департамент статистики населения

Директор департамента:
Н. Ханжигитов
Тел. +7 7172 749061

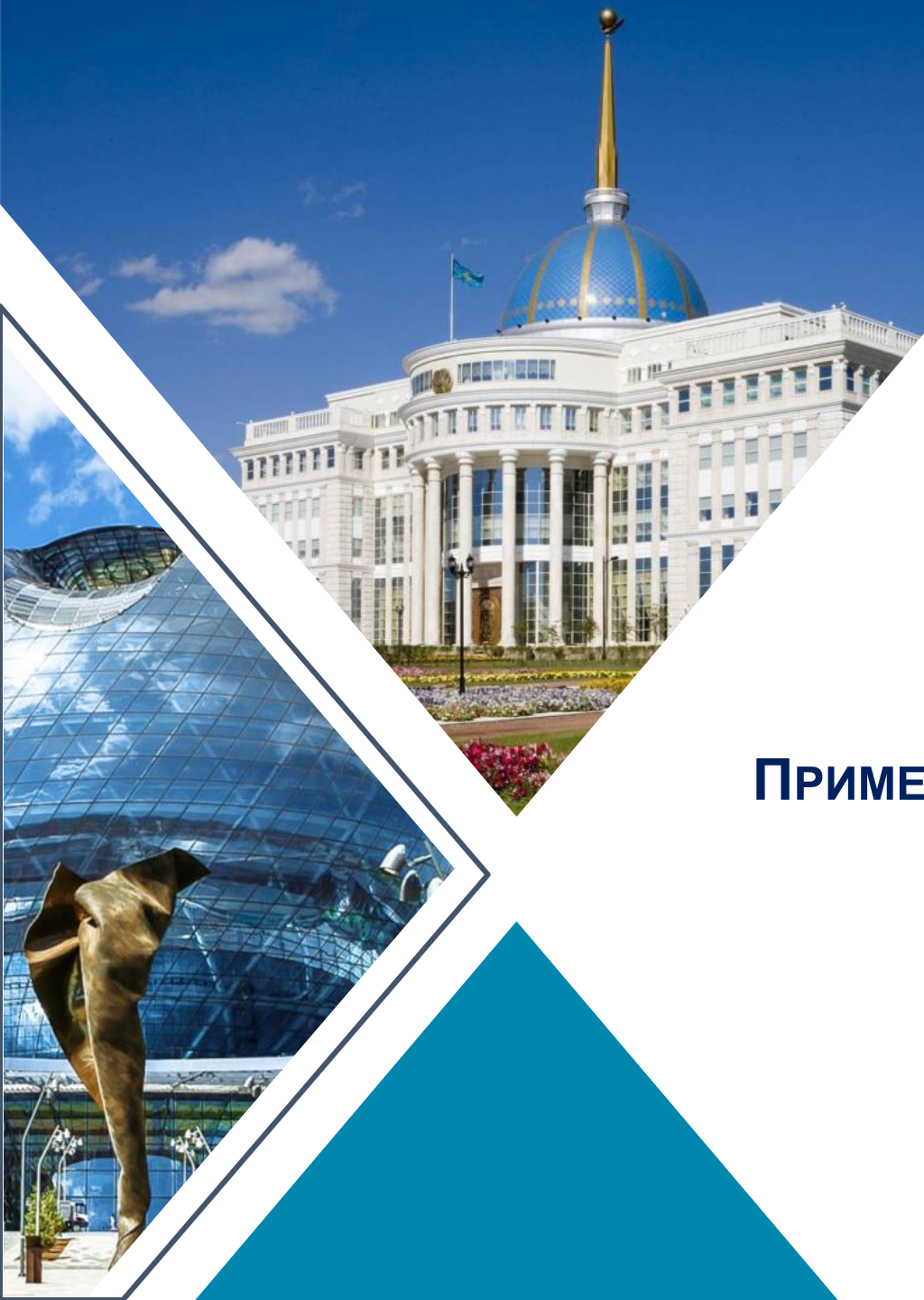
Исполнитель:
Е. Көпес
Тел. +7 7172 749343
E-mail: er.kopes@aspire.gov.kz

Адрес:
010000, г.Астана
пр. Мәңгілік ел, 8
Дом Министерств, 4 подъезд

Бюро национальной статистики
Агентства по стратегическому
планированию и реформам
Республики Казахстан



**ПРИМЕНЕНИЕ ПОДХОДА DEGURVA (UN HABITAT)
ДЛЯ ОЦЕНКИ УРОВНЯ УРБАНИЗАЦИИ
В ОТДЕЛЬНЫХ РЕГИОНАХ КАЗАХСТАНА**



Использованные данные и инструменты

1. Сетка застроенных территорий, сетка суши,
2. GHS Population to Grid,
3. GHS Degree of Urbanization Grid,
4. GHS Territorial Unit Classifier,
5. Shape-file от АО «Гарыш сапары»

<https://ghsl.jrc.ec.europa.eu/>



Data and tools

Free data and tools produced by the GHSL

[Data overview](#)

[Datasets](#)

[Download GHSL data](#)

[FAQ](#)

[Tools info and download](#)

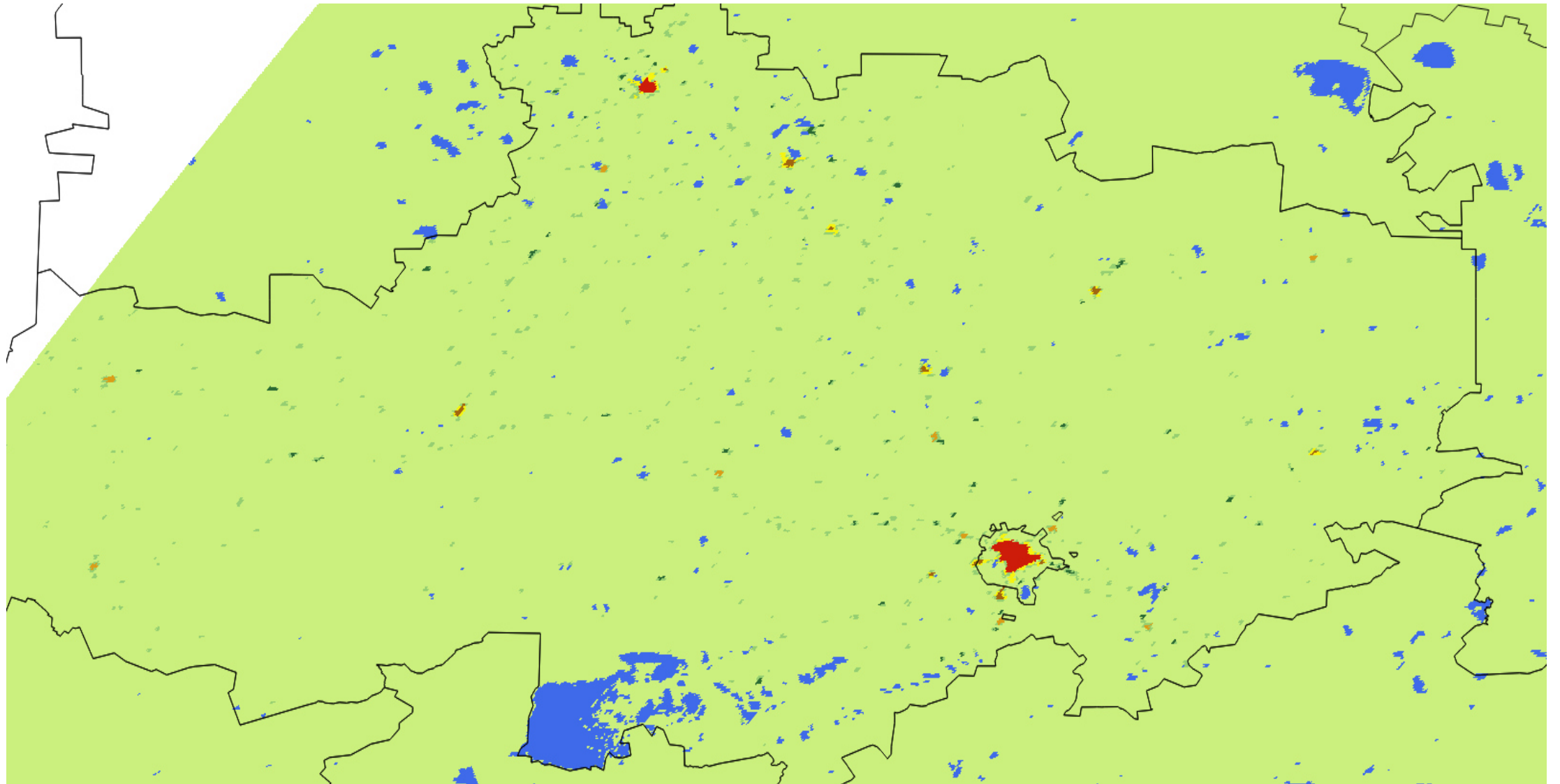
1st level

		Minimum population size of the cluster of cells (settlement size, inhabitants)		No minimum population size (not an entity)
		≥ 50 k	50 k - 5 k	
Population density of cells, Inhabitants / km ²	≥1500	Urban Centre	Urban Cluster	Rural Grid Cells
	1500 - 300			
	300 - 50			
	<50			

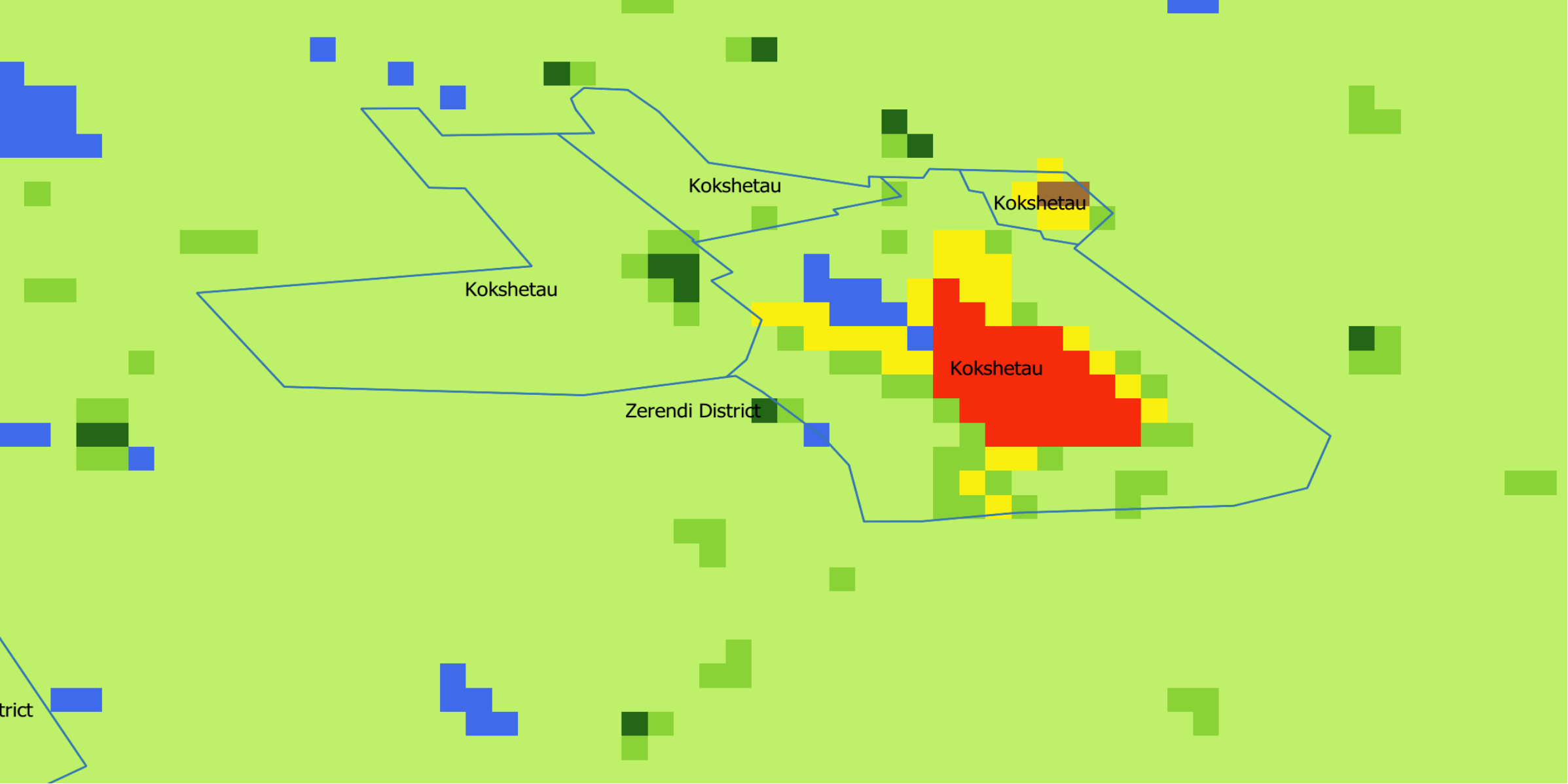
2nd level

		Minimum population size of the cluster of cells (settlement size, inhabitants)			No minimum population size (not an entity)
		≥ 50 k	50 k - 5 k	5 k - 0.5 k	
Population density of cells, Inhabitants / km ²	≥1500	Urban Centre	Dense Urban Cluster	Rural Cluster	Suburban or peri-urban grid cells
	1500 - 300		Semi-dense Urban Cluster		
	300 - 50			Low Density rural grid cells	
	<50			Very Low Density rural grid cells	

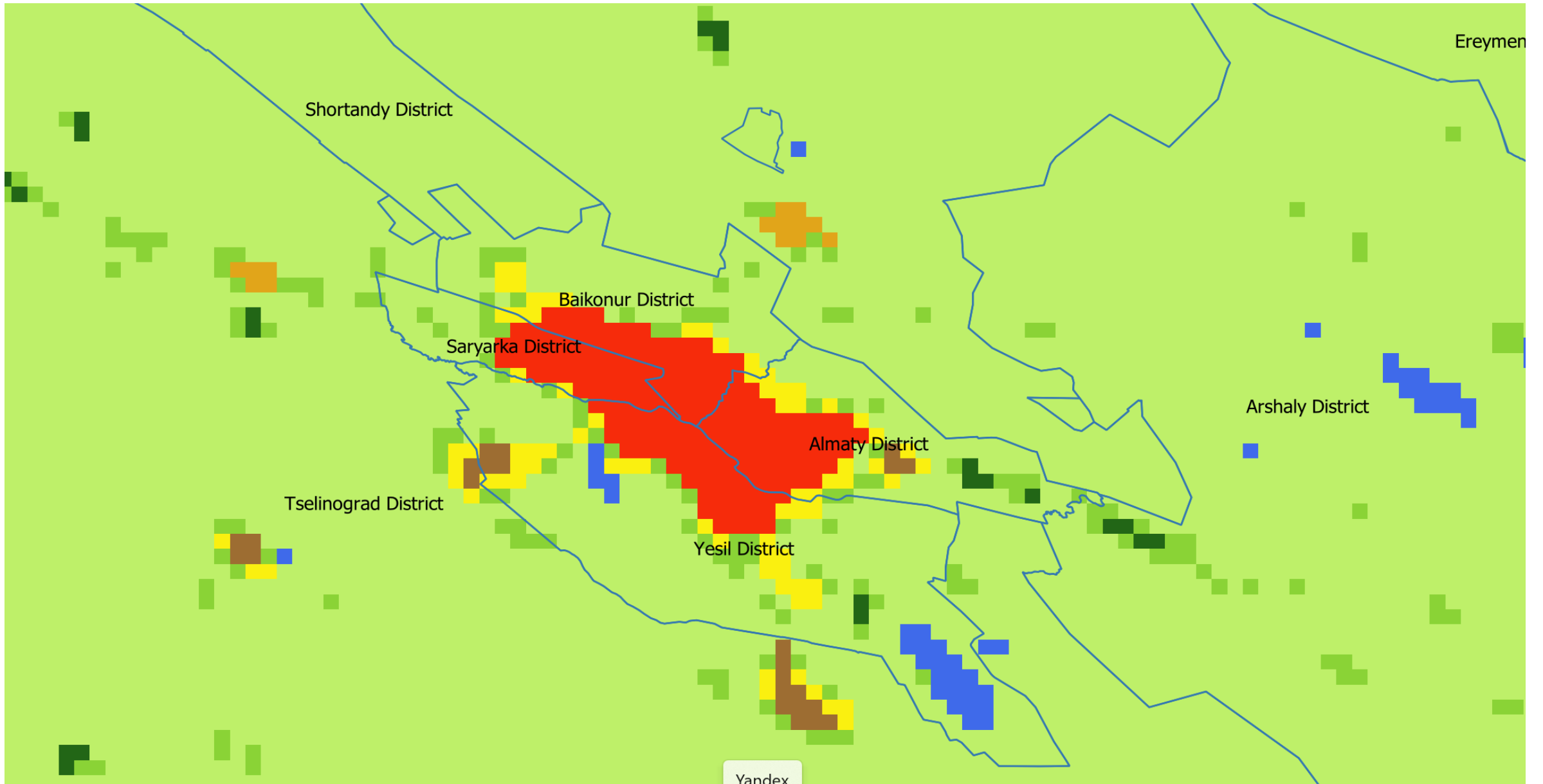
Сетка уровня урбанизации Акмолинской области



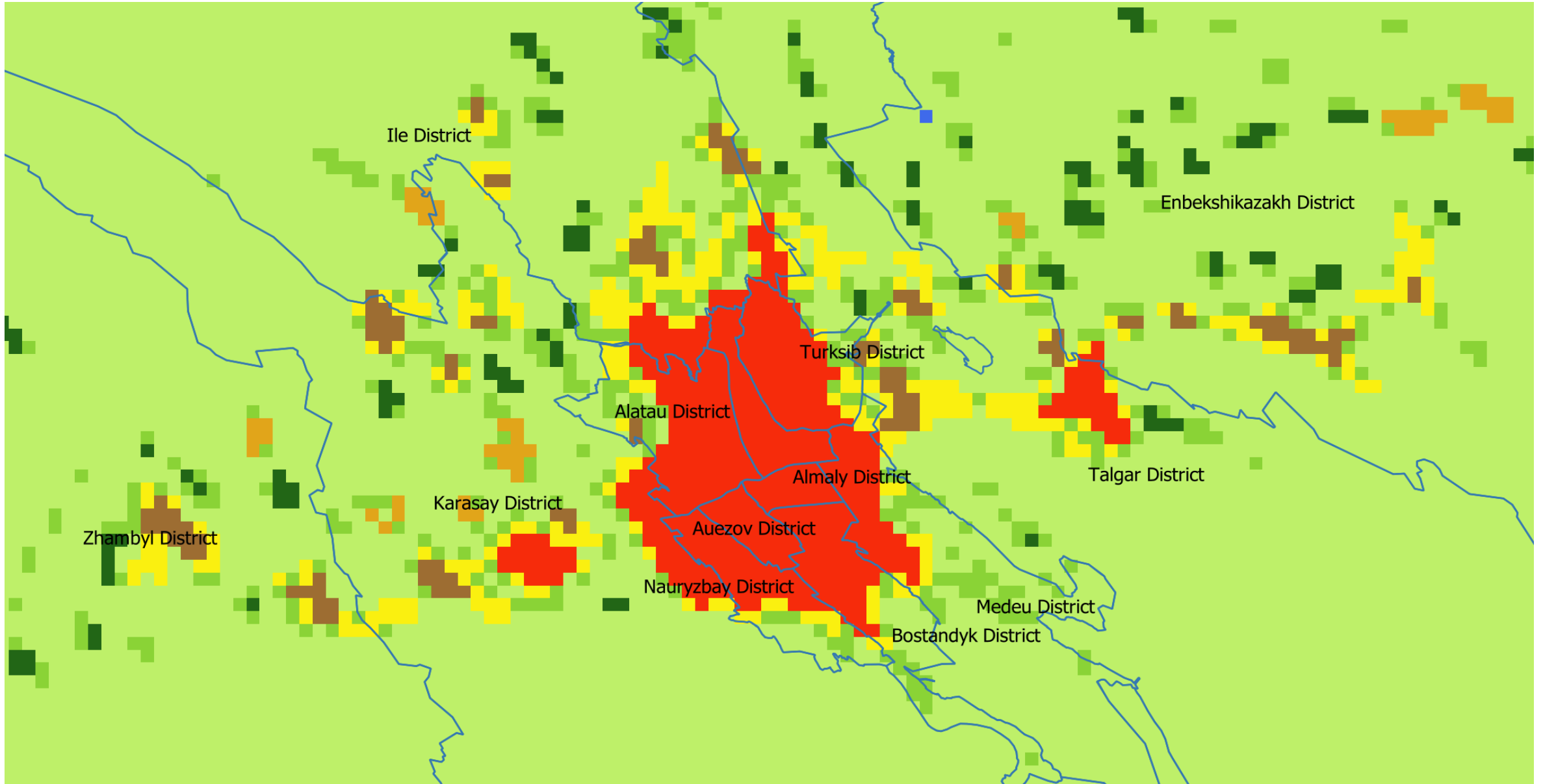
Сетка уровня урбанизации Кокшетау г.а.



Сетка уровня урбанизации г.Астана



Сетка уровня урбанизации Алматинской области и г.Алматы



The Degree of Urbanisation

1st Level



Urban areas



cities



towns and
semi-dense
areas



rural areas

2nd Level



towns (dense /
semi-dense)



suburban, peri-urban
areas



villages



dispersed rural areas

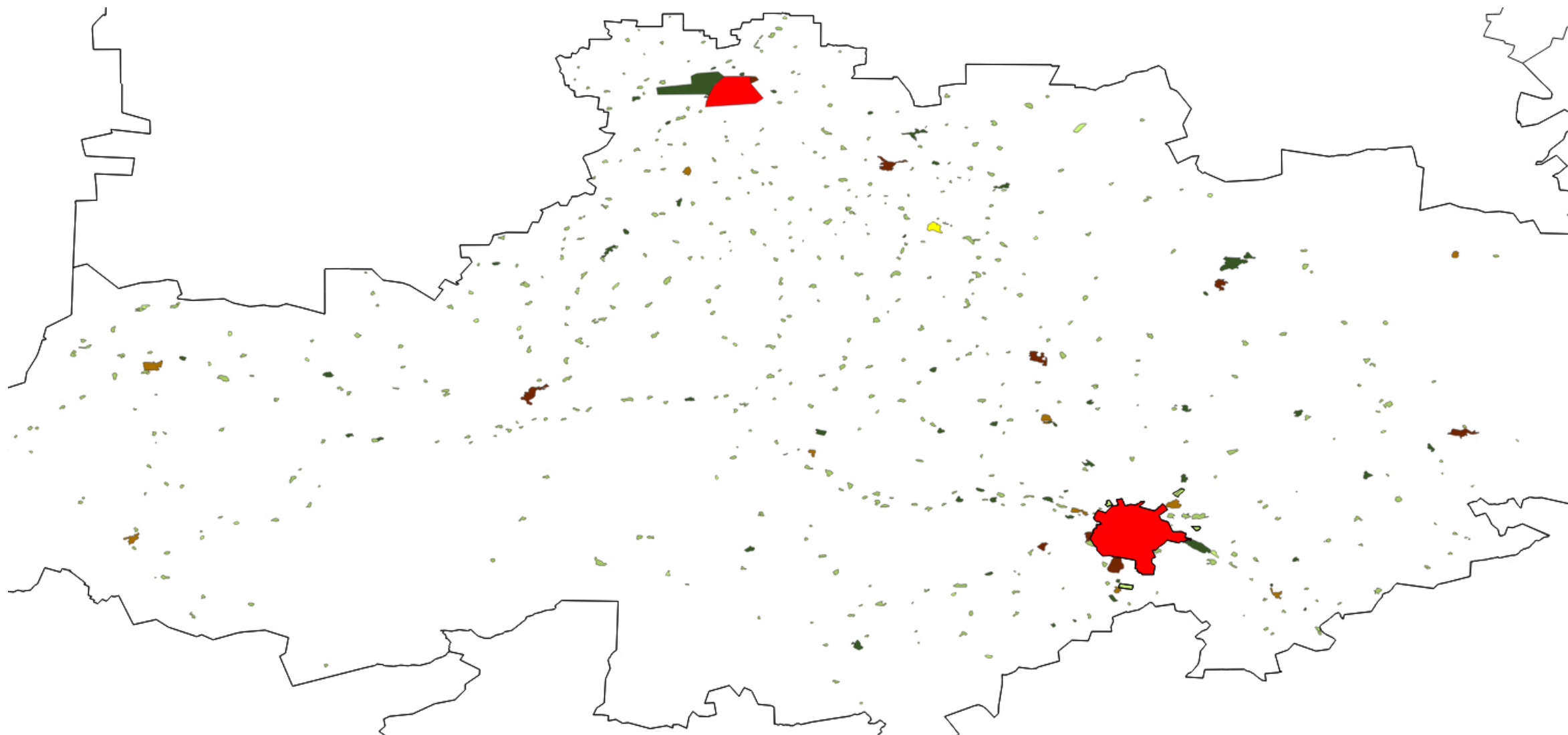


mostly uninhabited
areas

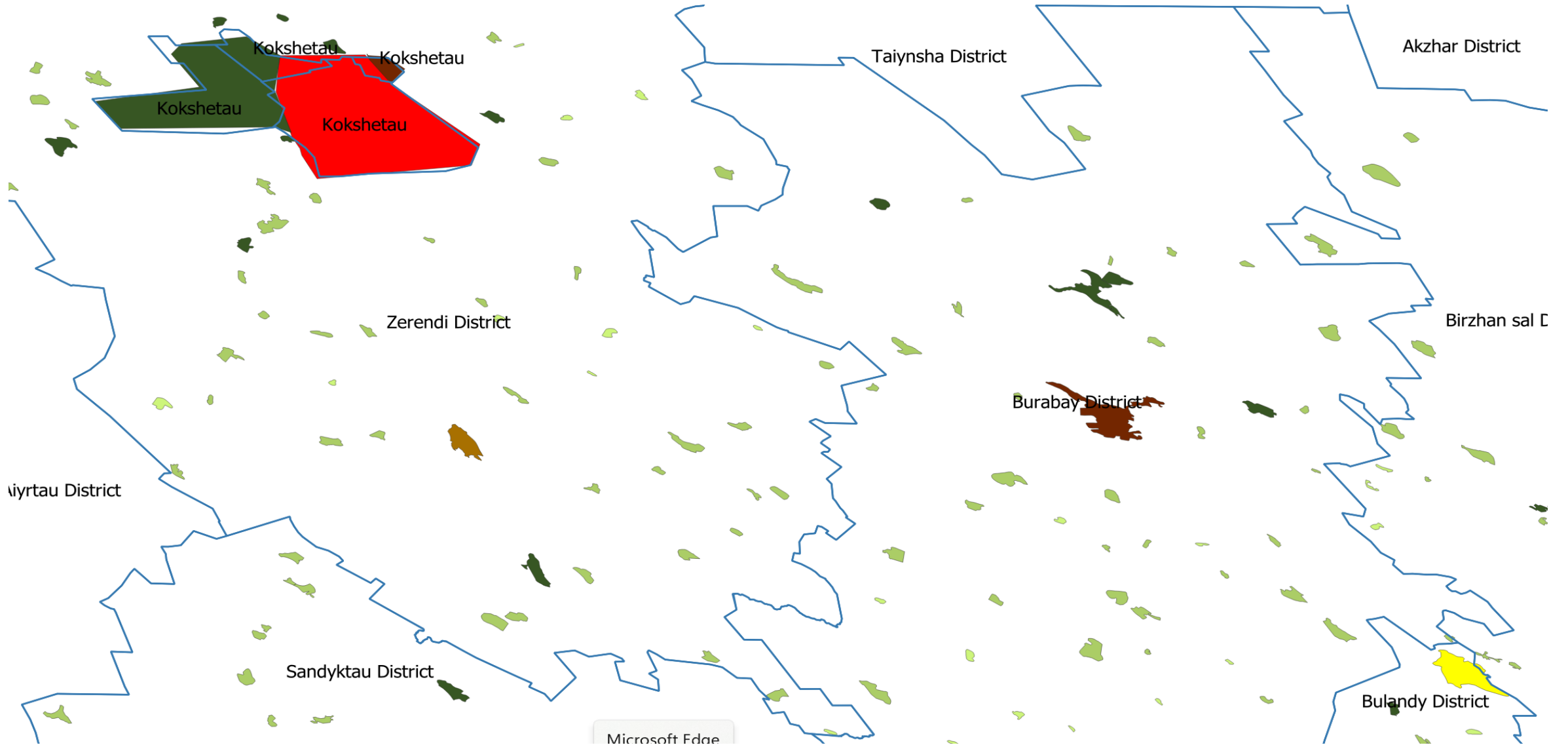
Классификация населенных пунктов

<i>Urban area</i>	<i>Cities + towns and semi-dense areas</i>
<i>Крупные города (Cities)</i>	<i>>= 50% населения в городских центрах</i>
<i>Плотные средние города (Dense towns)</i>	<i>Большая доля населения проживает в плотном городском кластере</i>
<i>Полу-плотные города (Semi-dense towns)</i>	<i>Большая доля населения проживает в полу-плотном городском кластере</i>
<i>Пригород (Suburbs)</i>	<i>>= 50% населения в пригородных ячейках городского кластера</i>
<i>Села (Villages)</i>	<i>Большая доля населения проживает в сельском кластере</i>
<i>Малонаселенная сельская местность (Dispersed rural areas)</i>	<i>Большая доля населения проживает в полу-плотном городском кластере</i>
<i>Почти ненаселенная местность (Mostly uninhabited areas)</i>	<i>Большая доля населения проживает в полу-плотном городском кластере</i>

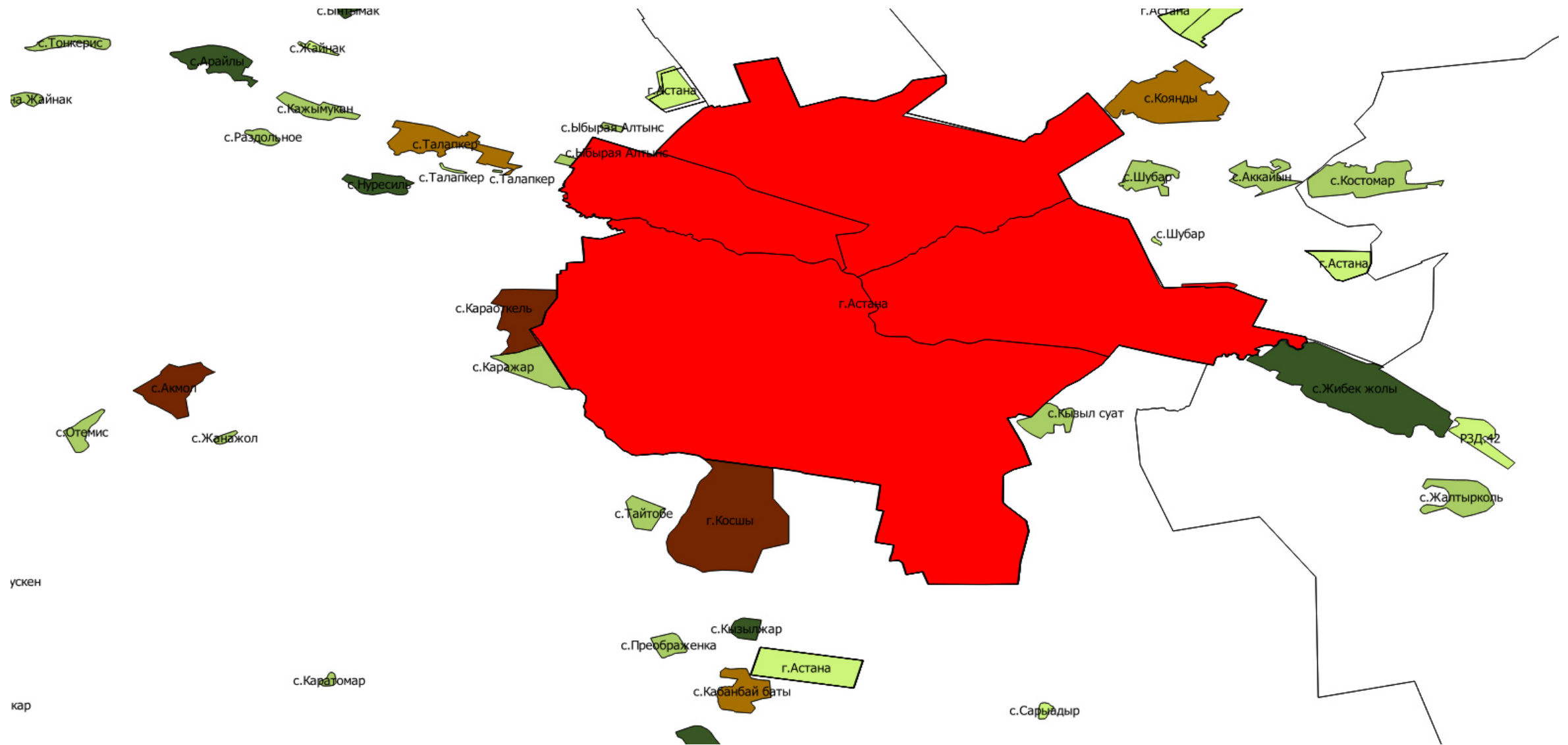
Классификация населенных пунктов Акмолинской области



Классификация населенных пунктов Кокшетау г.а.



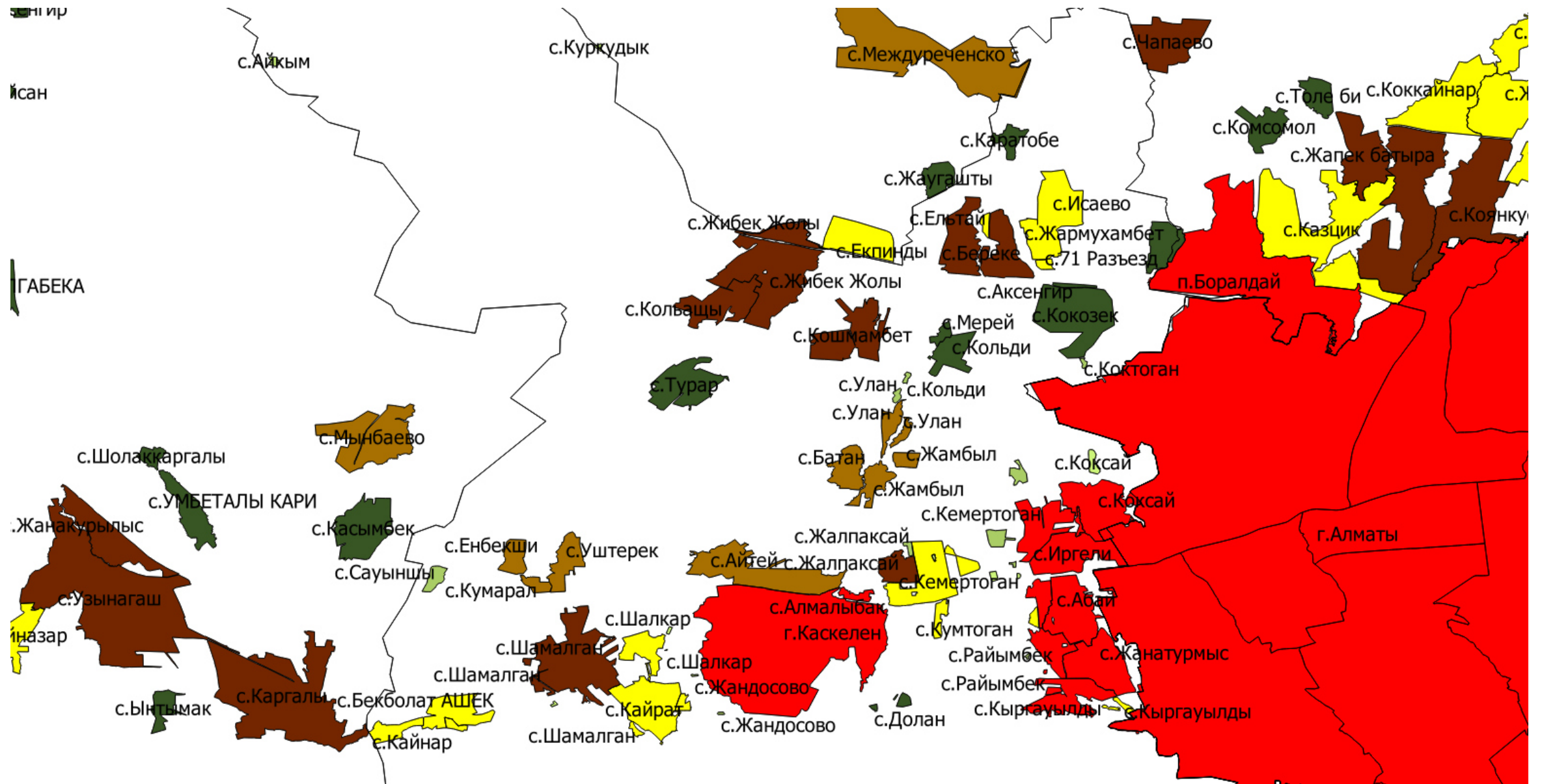
Классификация населенных пунктов Акмолинской области



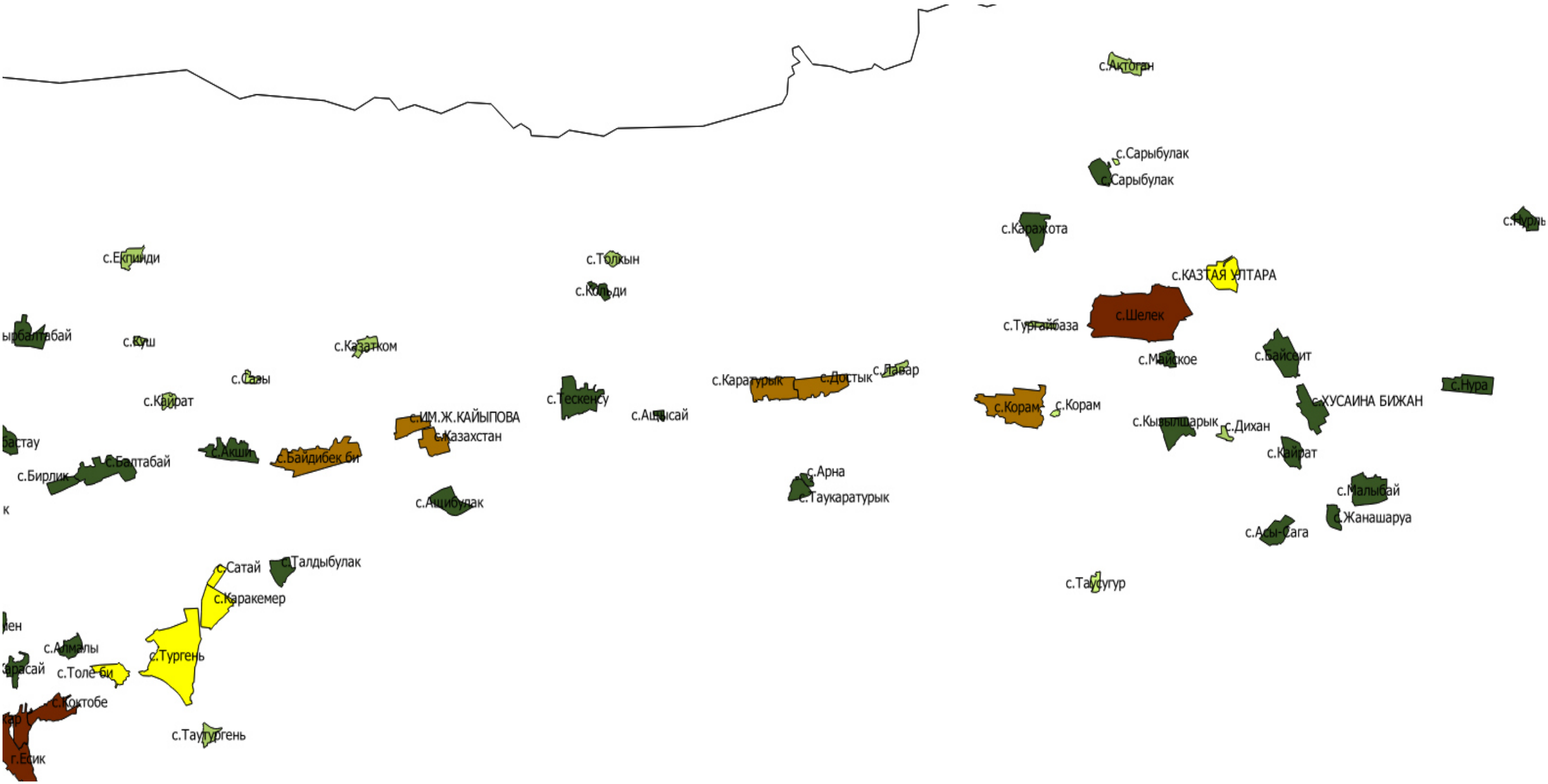
ускен

кар

Классификация населенных пунктов Алматинской области



Классификация населенных пунктов Алматинской области

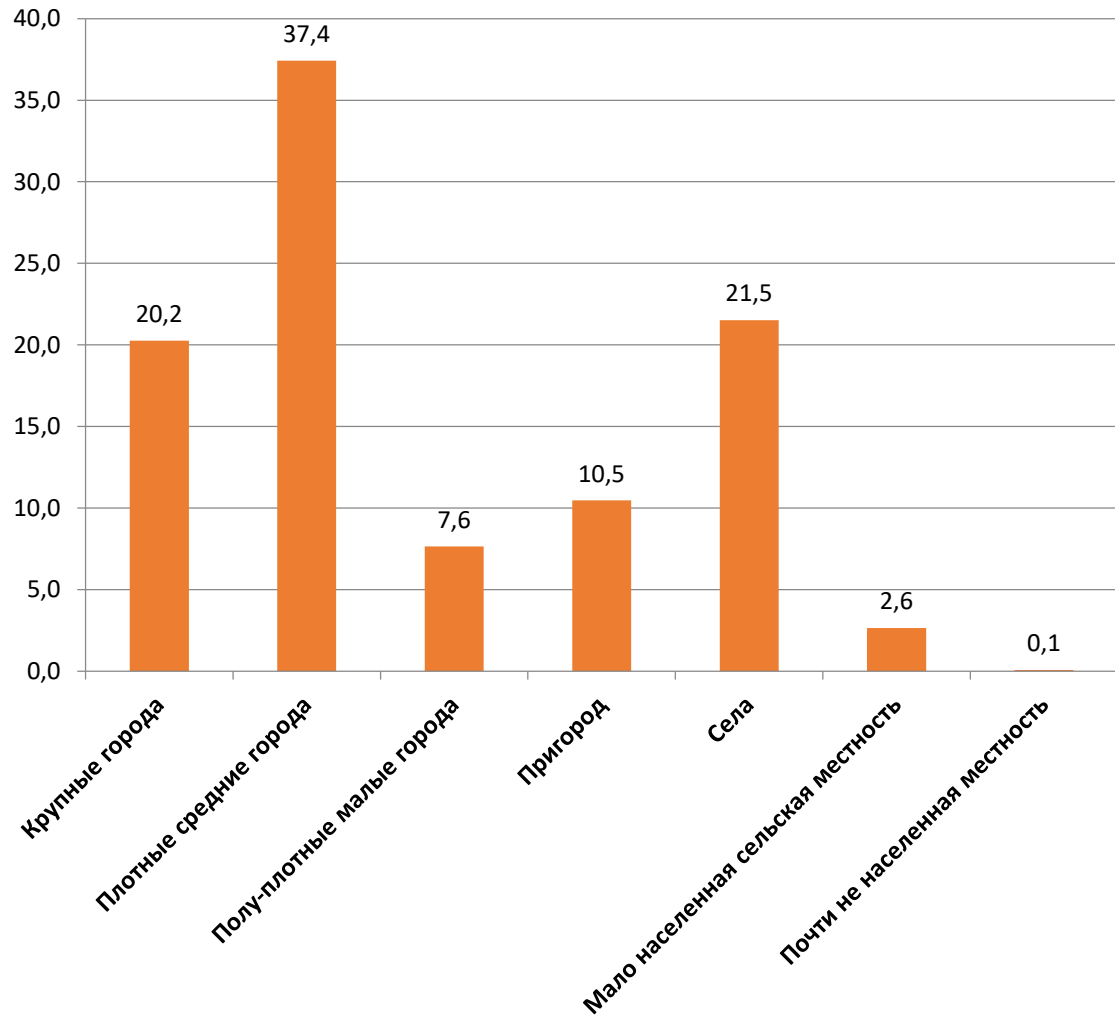


	ДЕГУРБА									По казахстанскому определению	
	Крупные города	Малые и средние города				Сельская местность				Городская местность	Сельская местность
Плотные средние города			Полуплотные малые города	Пригород	Села		Малонаселенная сельская местность	Почти ненаселенная местность			
Акмолинская	1	21	9	11	1	587	58	427	102	15	587
Алматинская	16	96	33	22	41	284	154	103	27	4	284
г.Астана	1	-	-	-	-	-	-	-	-	1	-
г.Алматы	1	-	-	-	-	-	-	-	-	1	-

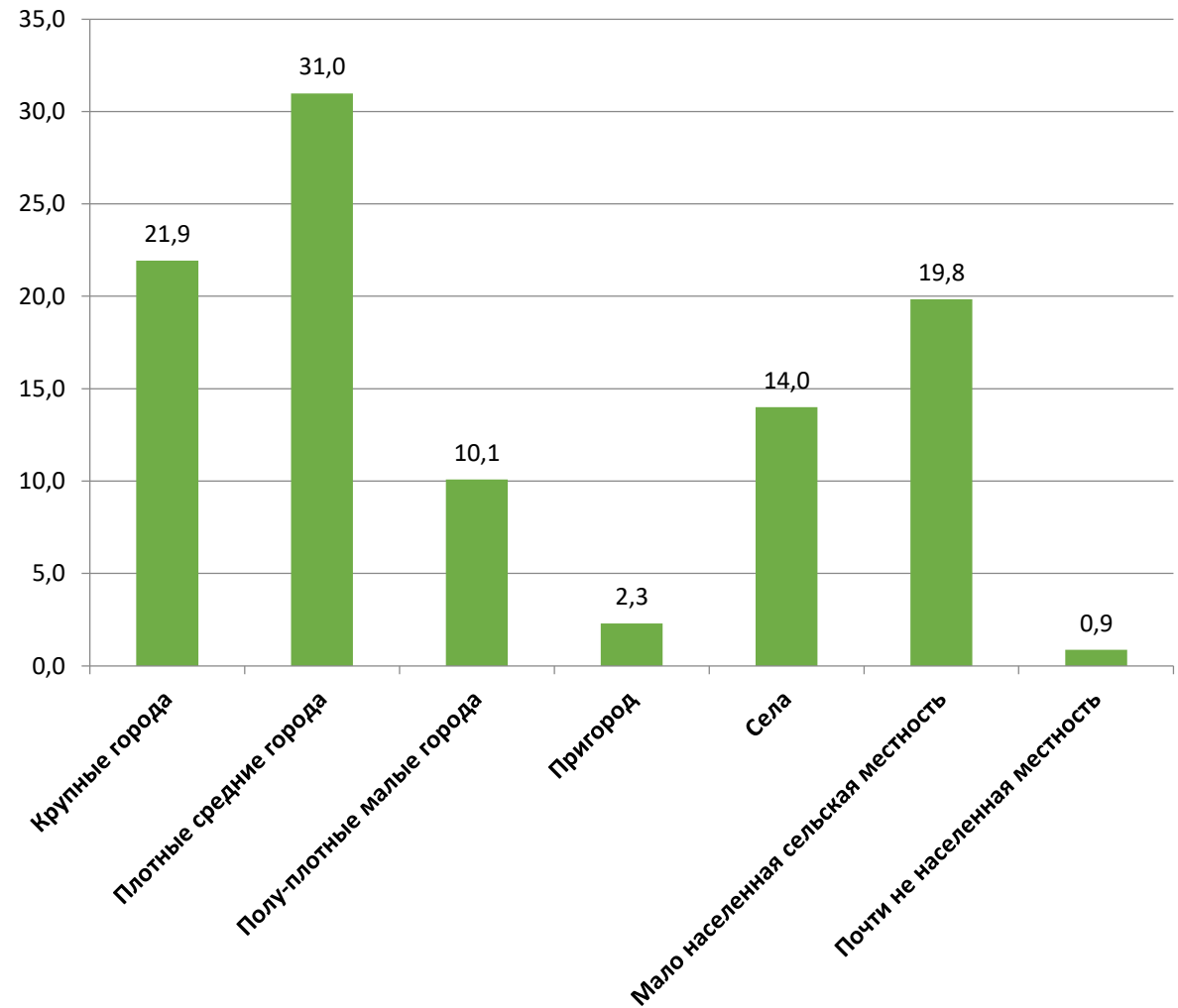
	ДЕГУРБА									По казахстанскому определению	
	Крупные города	Малые и средние города				Сельская местность				Городская местность	Сельская местность
Плотные средние города			Полуплотные малые города	Пригород	Села		Малонаселенная сельская местность	Почти ненаселенная местность			
Акмолинская	172315	340673	243331	79288	18054	272743	110048	155905	6790	438207	347524
Алматинская	299805	822115	554121	113117	154877	358688	318610	39130	948	241061	1239547
г.Астана	1296311	-	-	-	-	-	-	-	-	1296311	-
г.Алматы	2101485	-	-	-	-	-	-	-	-	2101485	-

Доля населения по типу населенного пункта

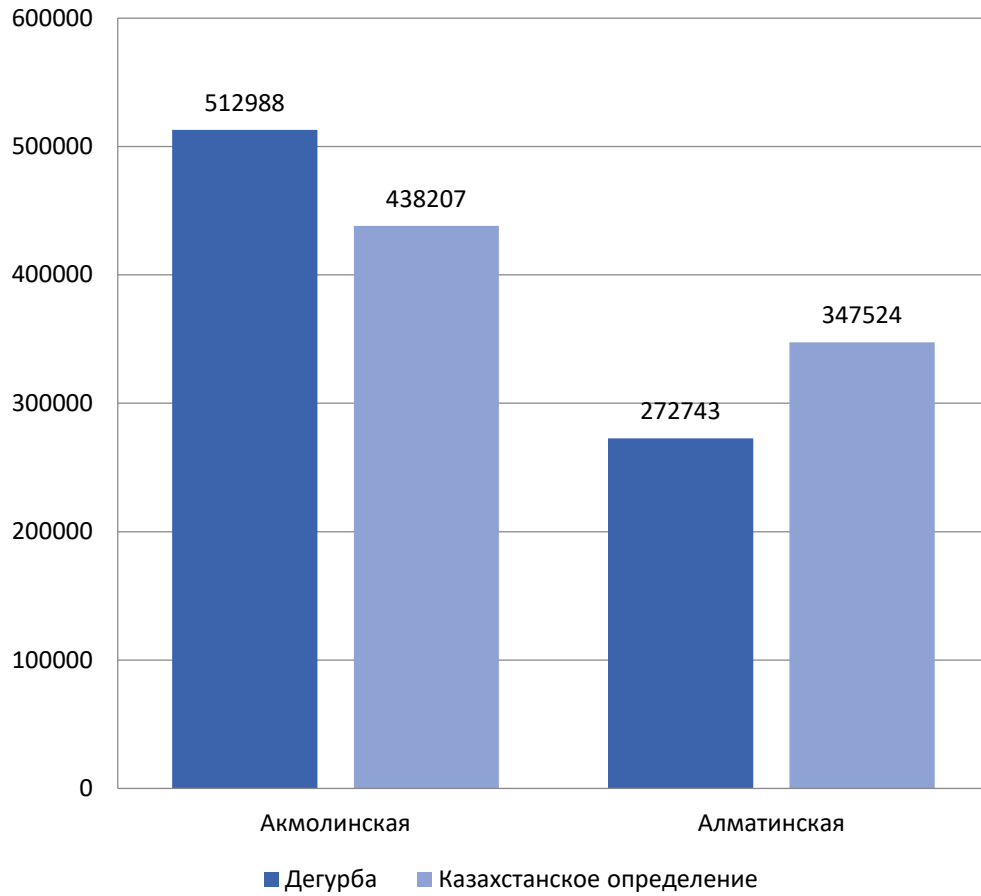
Алматинская



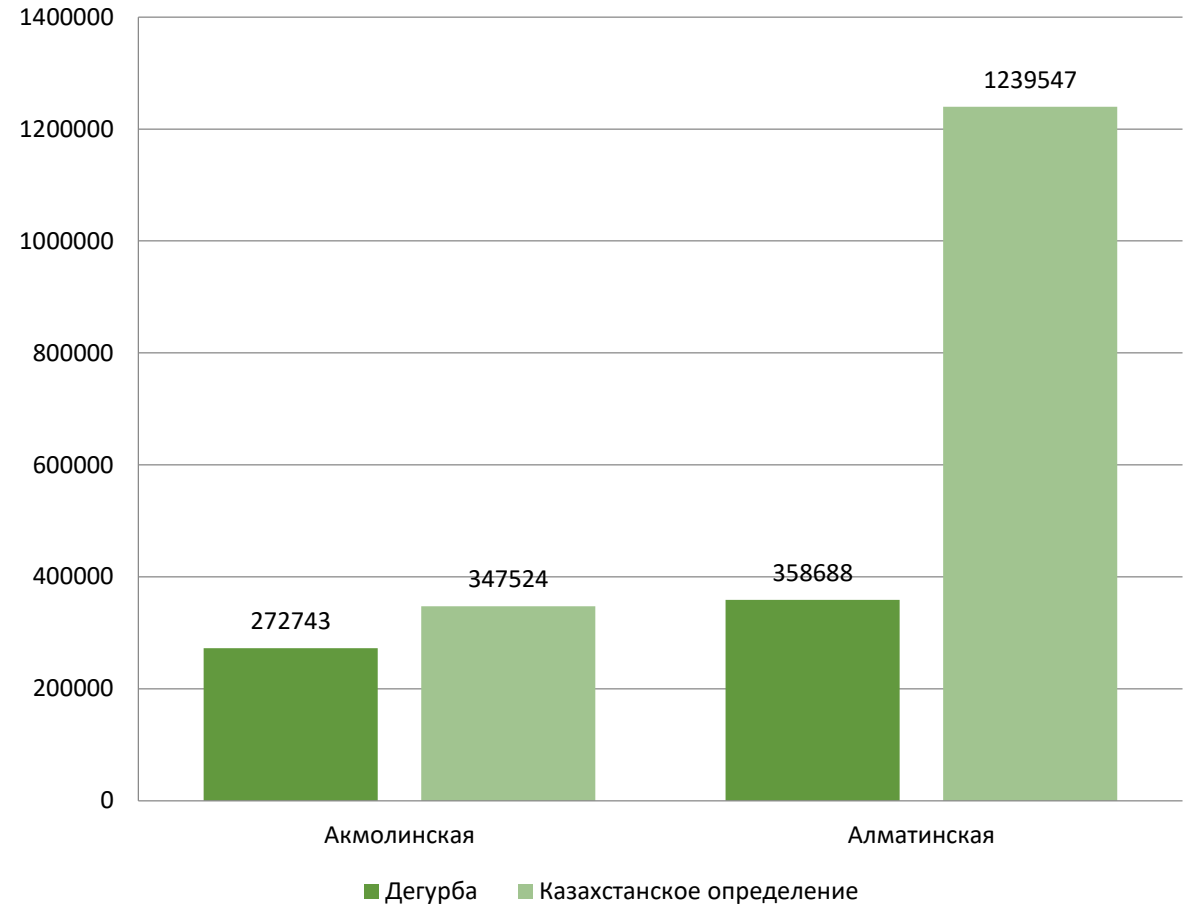
Акмолинская



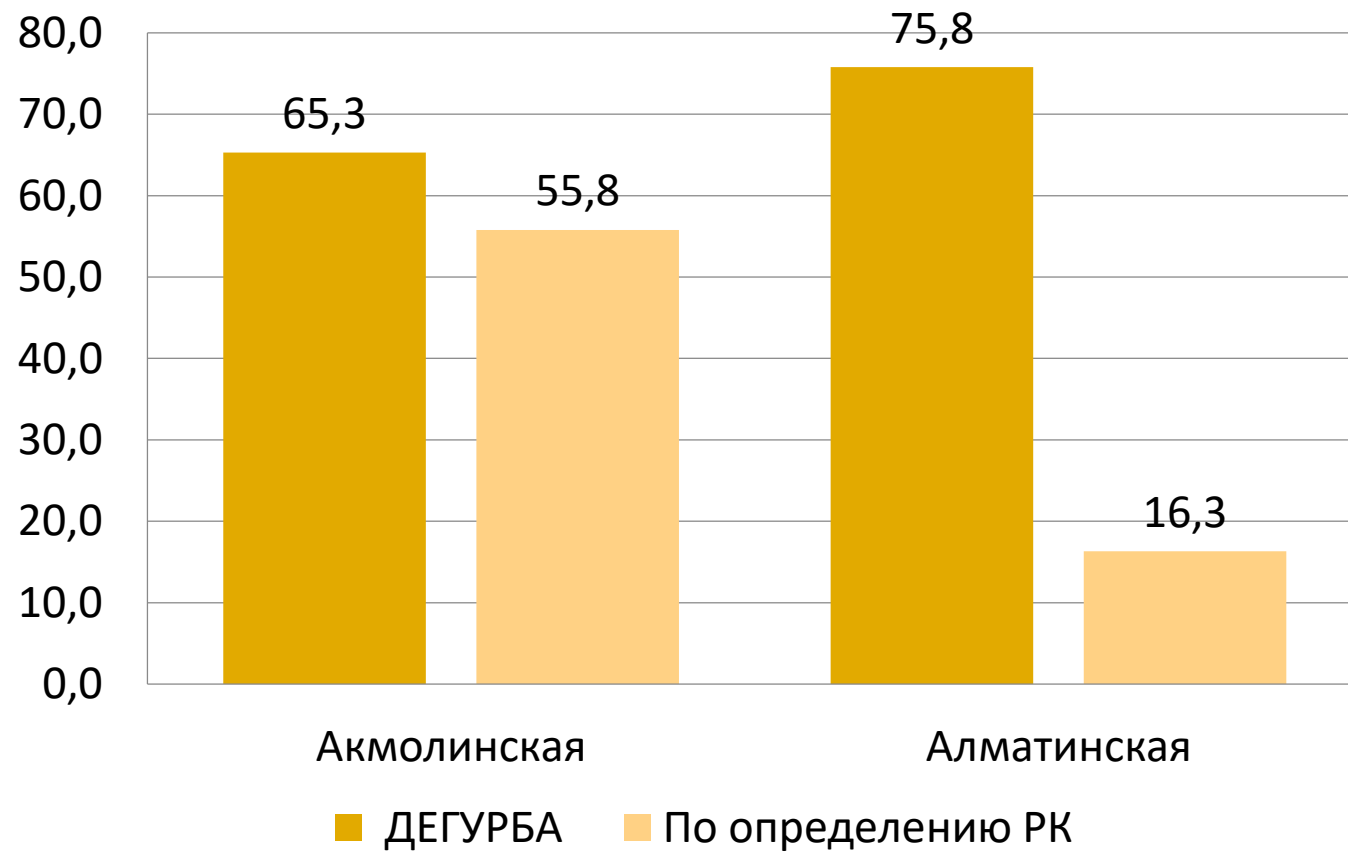
Городская местность



Сельская местность



Уровень урбанизации



Плотные средние города Акмолинской области

Населенный пункт	Район	Численность
г.Атбасар	Атбасарский район	31324
г.Акколь	Аккольский район	16048
г.Степногорск	Степногорск Г.А.	49783
г.Ерейментау	Ерейментауский район	12582
г.Щучинск	Бурабайский район	47512
с.Караоткель	Коргалжынский район	9884
г.Косшы	Косшы Г.А.	48985
с.Акмол	Коргалжынский район	13544
п.Станционный	Кокшетау Г.А.	13669

Полу-плотные малые города Акмолинской области

Населенный пункт	Район	Численность
с.Астраханка	Астраханский район	6082
с.Зеренда	Зерендинский район	7167
г.Есиль	Есильский район	11432
г.Державинск	Жаркаинский район	7070
п.Аршалы	Аршалынский район	7946
п.Бестобе	Степногорск Г.А.	5985
п.Шортанды	Шортандинский район	6558
с.Степное	Шортандинский район	1329
с.Талапкер	Целиноградский район	8031
с.Коянды	Целиноградский район	9687
с.Кабанбай баты	Целиноградский район	8001

Пригородный населенный пункт Акмолинской области

Населенный пункт	Район	Численность
г.Макинск	Буландынский район	18054

Крупные города Алматинской области

Населенный пункт	Район	Численность	Городской центр
с.Азат	Енбекшиказахский район	4941	г.Талгар
п.Боралдай	Илийский район	36599	г.Алматы
с.Покровка	Илийский район	5156	г.Алматы
с.Отеген батыра	Илийский район	32122	г.Алматы
с.Абай	Карасайский район	8463	г.Алматы
с.Кемертоган	Карасайский район	5770	г.Алматы
с.Коксай	Карасайский район	10696	г.Алматы
с.Булакты	Карасайский район	3682	г.Алматы
с.Жанатурмыс	Карасайский район	4554	г.Алматы
с.Иргели	Карасайский район	16856	г.Алматы
с.Райымбек	Карасайский район	6038	г.Алматы
с.Кыргауылды	Карасайский район	8708	г.Алматы
г.Талгар	Талгарский район	64372	г.Алматы
с.Еркин	Талгарский район	2758	г.Алматы
с.Кызылкайрат	Талгарский район	8379	г.Талгар

Плотные средние города Алматинской области

Населенный пункт	Район	Численность		Населенный пункт	Район	Численность
г.Қонаев	Қонаев Г.А.	54662		с.Гульдала	Талгарский район	9118
с.Кайназар	Енбекшиказахский район	9536		с.Бесагаш	Талгарский район	16948
г.Есик	Енбекшиказахский район	41316		с.Достык	Талгарский район	359
с.Байтерек	Енбекшиказахский район	11239		с.Туздыбастау	Талгарский район	22080
с.Коктобе	Енбекшиказахский район	4254		с.Кендала	Талгарский район	17329
с.Шелек	Енбекшиказахский район	29316		с.Киши Байсерке	Талгарский район	1976
с.Рахат	Енбекшиказахский район	9676		с.Панфилово	Талгарский район	14086
с.Кызылжар	Енбекшиказахский район	4559		с.Чунджа	Уйгурский район	22219
с.Жанакүрылыс	Жамбылский район	5894		с.Түймебаева	Илийский район	21311
с.Узынагаш	Жамбылский район	47012		с.Коянкус	Илийский район	6536
с.Каргалы	Жамбылский район	31640		с.Жетыген	Илийский район	20709
с.Жалпаксай	Карасайский район	7701		с.Караой	Илийский район	9587
с.Береке	Карасайский район	6894		с.Жапек батыра	Илийский район	12702
с.Ельтай	Карасайский район	3000		с.Чапаево	Илийский район	10742
с.Шамалган	Карасайский район	29287		с.Байсерке	Илийский район	26830
с.Кольащы	Карасайский район	6581				
с.Кошмамбет	Карасайский район	8184				
с.Жибек Жолы	Карасайский район	30838				

Полу-плотные малые города Алматинской области

Населенный пункт	Район	Численность
с.Жанашар	Енбекшиказахский район	5717
с.Казахстан	Енбекшиказахский район	3984
с.Байдибек би	Енбекшиказахский район	10765
с.Достык	Енбекшиказахский район	3374
с.ИМ.Ж.КАЙЫПОВА	Енбекшиказахский район	2564
с.Корам	Енбекшиказахский район	6553
с.Каратурык	Енбекшиказахский район	3790
с.Мынбаево	Жамбылский район	5428
с.Междуреченско	Илийский район	12008
с.Жамбыл	Карасайский район	4447
с.Айтей	Карасайский район	7061
с.Батан	Карасайский район	2931
с.Кумарал	Карасайский район	1365
с.Улан	Карасайский район	3200
с.Уштерек	Карасайский район	4098
с.Нарынкол	Райымбекский район	6171
с.Туменбай	Кегенский район	276
с.Кеген	Кегенский район	8783
с.Заречное	Қонаев Г.А.	5467
с.Баканас	Балхашский район	6296
с.Чарын	Уйгурский район	6237
с.Енбекши	Карасайский район	2602

Пригородные населенные пункты Алматинской области

Населенный пункт	Район	Численность		Населенный пункт	Район	Численность
с.Казтая Ултра	Енбекшиказахский район	2658		с.Акдала	Талгарский район	1745
с.Каракемер	Енбекшиказахский район	6502		с.Актас	Талгарский район	1944
с.Орикти	Енбекшиказахский район	4478		с.Алмалык	Талгарский район	1056
с.Сатай	Енбекшиказахский район	920		с.Аманкельды	Талгарский район	1025
с.Толе би	Енбекшиказахский район	2803		с.Аркабай	Талгарский район	1272
с.Тургень	Енбекшиказахский район	14026		с.Байбулак	Талгарский район	566
с.Кайназар	Жамбылский район	7599		с.Белбулак	Талгарский район	9294
с.71 Разъезд	Карасайский район	912		с.Бирлик	Талгарский район	3289
с.Алмалыбак	Карасайский район	4744		с.Жана куат	Талгарский район	1039
с.Бекболат АШЕК	Карасайский район	5246		с.Карабулак	Талгарский район	4935
с.Ельтай	Карасайский район	102		с.Коктал	Талгарский район	2400
с.Жандосово	Карасайский район	6688		с.Кызылту	Талгарский район	8900
с.Исаево	Карасайский район	3792		с.Талдыбулак	Талгарский район	5629
с.Кайнар	Карасайский район	1873		с.Чимбулак	Талгарский район	635
с.Кайрат	Карасайский район	360		с.Екпинды	Илийский район	3809
с.Кумтоган	Карасайский район	614		с.Жанадаур	Илийский район	5061
с.Кыргауылды	Карасайский район	200		с.Жанаталап	Илийский район	2829
с.Райымбек	Карасайский район	1000		с.Казцик	Илийский район	14889
с.Сауыншы	Карасайский район	358		с.Карасу	Илийский район	2298
с.Шалкар	Карасайский район	4224		с.Коккайнар	Илийский район	8605
				с.Ынтымак	Илийский район	4558